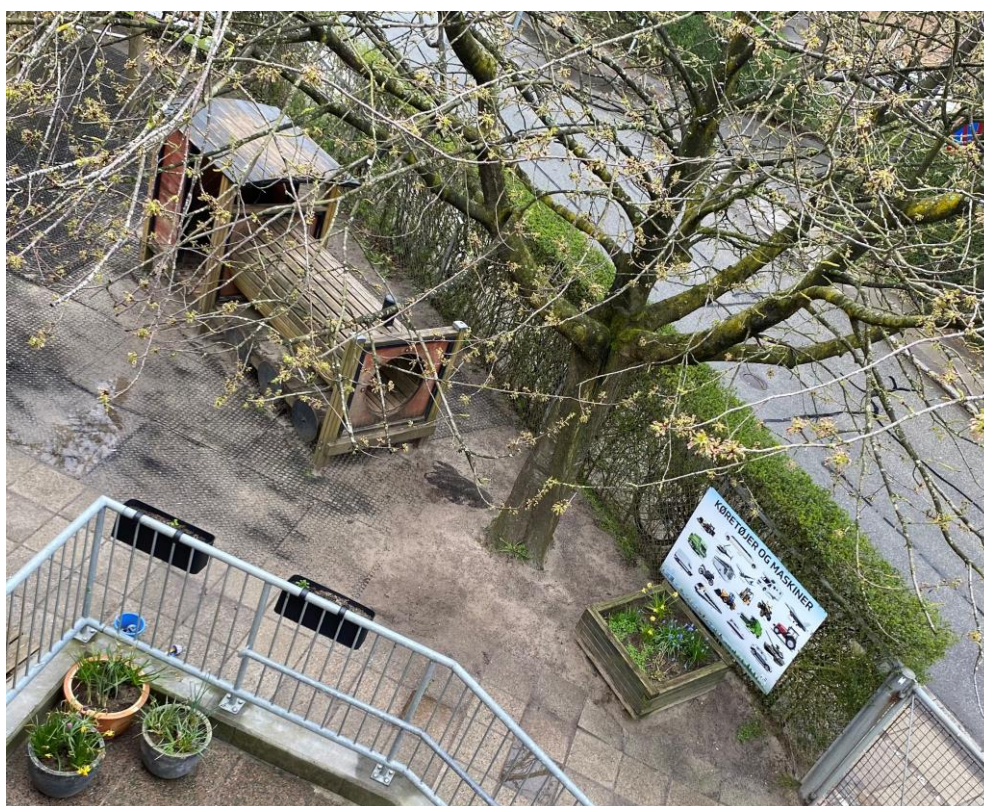


Evaluering af arbejdet med den pædagogiske læreplan Børnehuset Kachotten 2023



Arbejdet med den pædagogiske læreplan



”Lederen af dagtilbuddet er ansvarlig for at etablere en evalueringskultur i dagtilbuddet, som skal udvikle og kvalificere det pædagogiske læringsmiljø.”

”Med evalueringskultur i dagtilbuddet forstås, at lederen har ansvar for, at det pædagogiske personale og ledelsen løbende forholder sig reflektivt til, hvordan de pædagogiske læringsmiljøer understøtter børnegruppens trivsel, læring, udvikling og dannelse.”

Den styrkede pædagogiske læreplan, Rammer og indhold, s. 50-51

Hvilke dele af vores pædagogiske læringsmiljø har vi særligt haft fokus på over de sidste 2 år?

Indendørs har vi haft særligt fokus på lærings- og legemiljøer, der er tilpasset børnenes interesser. Vores fokus på læringsmiljøet har både indbefattet det psykiske, æstetiske og fysiske. Vi har optimeret remedierne, så de passer til de forskellige legezoner. I dukkekrogen har vi haft fokus på pædagogik og indretning ved at optimere dukketøj, dukkevogne, legemad samt dug og blomster til bordet. Dukkekrogen er inddelt, så der også er en zone med spejle og udklædningstøj.

Vores fokus i legemiljøerne har været at deltage i børnenes leg, for at understøtte, udvide og inspirere til legens udvikling samt børnenes legekompetencer.



Udendørs har vi lavet tiltag, der har medvirket til at optimere og udvikle aktiviteterne på legepladsen. Der er blandt andet altid tilbud om en voksenstyret aktivitet, der er tilpasset børnegruppen og årstiden. Tilbuddet kan fx være fangeleg, pasning af køkkenhaven, tegne/male, hockey eller fodbold, hvor der tages mål ud på boldbanen og fordelt hold efter, hvem der vil deltage. I vuggestuen er der lavet aktivitetskasser, der blandt andet indeholder: sanglege med remedier, sæbebobler, pensler til at male med vand mm. Kasserne tages i brug ud fra børnenes interesser og årstiden.



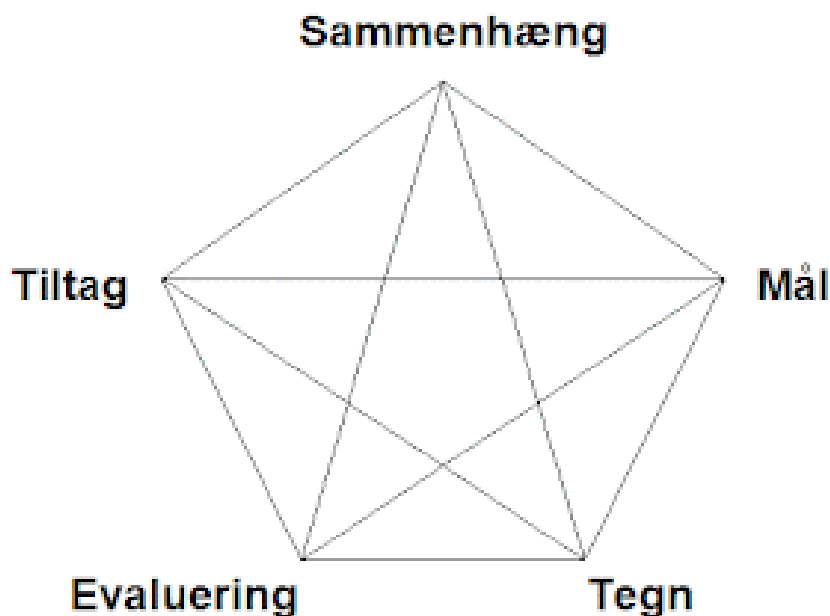
Vi har fokus på at sikre læring og trivsel gennem hele dagen, også i overgange fra aktiviteter, måltider og daglige rutiner og skift. Børnegruppen bliver inddelt i mindre grupper hver dag. Nogle dage er det aldersopdelte grupper og andre dage bliver grupperne inddelt ud fra ønsker og interesser. Vi tydeliggør grupperne og aktiviteterne visuelt via pikto-grammer og billeder.

Hvordan har vi organiseret vores evalueringskultur?

I Kachotten evaluerer vi dagligt, og på personalemøderne evaluerer vi systematisk en time månedligt.

I dagligdagen evaluerer vuggestuen, når børnene sover og børnehaven evaluerer de første 10 min på legepladsen. De daglige evalueringer går på justering og optimering af den pædagogiske praksis for at sikre at de pædagogiske aktiviteter er rammesat, så de inkluderer alle børn. Det er også i de daglige evalueringer, der justeres på personalets positioner i forhold til, hvem der gør hvad og hvem der står for hvad. Enkelte børns trivsel bliver drøftet dagligt, hvis der er noget ud over det sædvanlige, -samt forberedt samtaler. Vi udarbejder synlige ugeplaner hver uge, der tager udgangspunkt i børnenes ideer, interesser og behov.

Ved månedlige evalueringer anvender vi SMTTE-modeller. Vi evaluerer de pædagogiske tiltag vi har nedskrevet, igangsat og arbejdet med siden foregående møde. Disse evalueringer er en cirkulær proces som vi løbende evaluerer, justerer og optimerer.




Hvordan har vi arbejdet med vores lokale skriftlige læreplan?

I arbejdet med vores læreplan har vi blandt andet haft oplæg fra ressourcepædagogerne fra PPR vedrørende co-teaching. Dette gav os større viden og inspiration til at observere og reflektere, når vi arbejder i mindre grupper. Det har resulteret i at vi er blevet mere opmærksomme på at forberede og klargøre aktiviteter, samt evaluere forløbene bagefter.

Vi har arbejdet med de to opmærksomhedspunkter, fra vores tilsyn 2022: overgange og legepladsen.

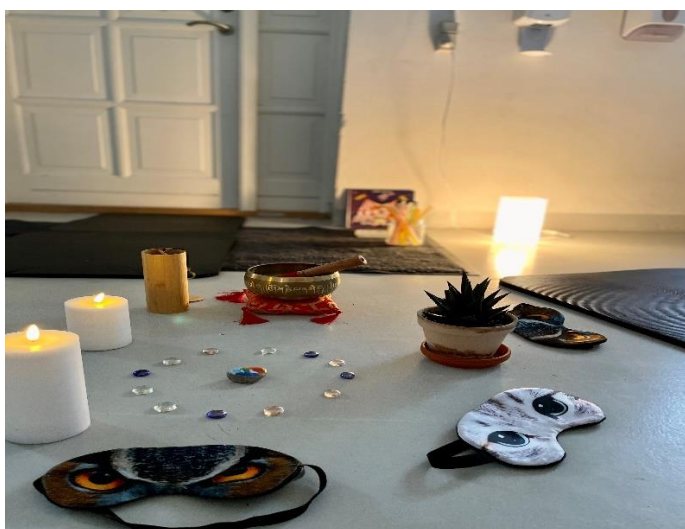
Vores overgangsarbejde har bestået i at arbejde med tydelige positioner for de pædagogiske medarbejdere, så alle ved hvem der gør hvad og hvornår. Når der er vikar på stuen, kan de også se på skemaet hvilken gruppe de har ansvaret for og hvilke praktiske opgaver der er tilknyttet dem.

I arbejdet med overgangene har vi tydeliggjort disse, ved at lave visuelle anvisninger over gruppeinddelingen af børnene og de pædagogiske medarbejdere. Dette giver børnene et overblik over de forskellige aktiviteter og hvilken gruppe de skal være med i. På ugeplanen kan medarbejdere, forældre og børn også se hvilke aktiviteter, der er i løbet af ugen.



Velkommen til uge 11 i børnehaven
(MARTS)

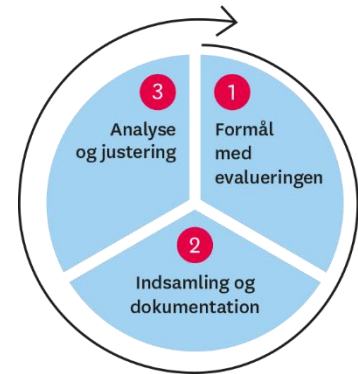
Mandag 13.	Tirsdag 14.	Onsdag 15.	Torsdag 16.	Fredag 17.
<u>Gr 1:</u> Yoga (Anette)	Legeplads- dag	<u>Gr 1:</u> Leg på stuen (Benedikt)	<u>Gr. 1 + 2:</u> Teatertur til Medborgerhuset. "Alfons Aberg"	<u>Gr 1:</u> Skolegruppe (Mie)
<u>Gr 2:</u> Leg på stuen (Benedikt)		<u>Gr 2:</u> Yoga (Anette)	Afgang fra Kachotten kl. 8.45	<u>Gr 2:</u> Dialogisk IZsning (Benedikt)
<u>Gr 3:</u> Leg på stuen (Mie)		<u>Gr. 3:</u> Dialogisk IZsning (Mie)	<u>Gr. 3:</u> Leg på stuen	<u>Gr 3:</u> Yoga (Anette)



Vi har optimeret aktiviteterne på legepladsen ved at opdatere legetøjet i form af nye cykler, læringstavler og sandting, samt lavet en plan over pædagogiske aktiviteter børnene selv kan til- og fravælge. Der er også blevet lavet kasser med forskellige lege og aktiviteter, der kan tages frem på børnenes opfordring eller blot for at inspirere til legen.

På personalemøder danner læreplanen grundlag for vores planlægning og vores pædagogiske overvejelser. Alle medarbejdere arbejder ud fra læreplanen og har indflydelse på evalueringen af den.

Evaluering og dokumentation af elementer i det pædagogiske læringsmiljø



”Lederen er ansvarlig for, at arbejdet med den pædagogiske læreplan evalueres mindst hvert andet år med henblik på at udvikle arbejdet. Evalueringen skal tage udgangspunkt i de pædagogiske mål og herunder en vurdering af sammenhængen mellem det pædagogiske læringsmiljø i dagtilbuddet og børnenes trivsel, læring, udvikling og dannelse.

Evalueringen skal offentliggøres.

Lederen af dagtilbuddet er ansvarlig for at sikre en løbende pædagogisk dokumentation af sammenhængen mellem det pædagogiske læringsmiljø og børnenes trivsel, læring, udvikling og dannelse. Den pædagogiske dokumentation skal indgå i evalueringen.

Som led i at kunne evaluere sammenhængen mellem det pædagogiske læringsmiljø i dagtilbuddet og børnegruppens trivsel, læring, udvikling og dannelse kan der fokuseres på elementer i det pædagogiske læringsmiljø. På den ene side fx, hvordan børnesynet, børneperspektivet og arbejdet med dannelse kommer til udtryk i det daglige pædagogiske arbejde, og på den anden side eksempelvis:

- Børnegruppens trivsel og læring
- Børn i udsatte positioners trivsel og læring
- Tosprogede børns trivsel og læring
- Det enkelte barns trivsel, læring, udvikling og dannelse.

Fokus på enkelte elementer kan bidrage til at kvalificere evalueringen af sammenhængen mellem det pædagogiske læringsmiljø og børnenes trivsel, læring, udvikling og dannelse.”

Den styrkede pædagogiske læreplan, Rammer og indhold, s. 51

Hvad var formålet med den evaluering, vi gennemførte?

Vi har haft særlig fokus på evalueringen af det pædagogiske læringsmiljø på legepladsen. Formålet var at anvende legepladsen som et læringsmiljø for at sikre læring, trivsel og dannelse gennem hele dagen.

Vi oplevede at nogle børn havde brug for at få legene på legepladsen rammesat, samt introduceret for muligheder og nye ideer. Målet var at inspirere børnene til at udvide deres lege og muligheder samt tilbyde en voksenstyret aktivitet på legepladsen hver dag. Ved at tilbyde pædagogiske legeaktiviteter vil vi åbne muligheden for at inddrage de børn, der eventuelt står uden for legen.

Hvilken pædagogisk dokumentation har vi indsamlet i arbejdet med den gennemførte evaluering?

På baggrund af observationer på legepladsen, samt kids materiale blev vi bevidste om at pædagogikken på legepladsen skulle optimeres. Foruden observationer og kids materialet har vi også anvendt relations skemaer og udarbejdet en SMTTE-model på baggrund af denne viden.

Hvad lærte vi om sammenhængen mellem vores pædagogiske læringsmiljø og børnenes trivsel, læring, udvikling og dannelse

Ud fra vores analyse blev vi bevidste om at vi ville udvikle læringsmiljøet på legepladsen og at dette krævede en fælles ændring af kulturen på legepladsen. Vores vurdering var at der for nogle børn var behov for at udvikle og rammesætte mulighederne på legepladsen, for at sikre trivsel, læring, udvikling og dannelse. På baggrund af analysen blev vi bevidste om at det krævede nogle justeringer og ændringer på legepladsen for at udvikle legefællesskaberne.

Hvilke ændringer og/eller justeringer af praksis gav evalueringen anledning til?

På baggrund af vores analyse implementeret vi følgende tiltag:

- Aktivitets legekasser der indeholder forskellige aktiviteter, lege og inspiration.
- Et tilbud om en pædagogisk initieret aktivitet, som også kan være inspireret af børnene. De pædagogiske medarbejdere er en deltagende og aktiv aktør i forhold til at facilitere og udfordre legen.
- Idekatalog udarbejdet i samarbejde med børnegruppen med inspiration til aktiviteter tilpasset årstiden, som vikarer også kan tilgå.

Tiltagene er under udvikling og vi evaluerer og justerer løbende, for at skabe det optimale miljø på legepladsen.

Inddragelse af forældrebestyrelsen



”Forældrebestyrelsen i kommunale, selvejende og udliciterede daginstitutioner skal inddrages i udarbejdelsen og evalueringen af og opfølgningen på den pædagogiske læreplan.

Forældrebestyrelsen for den kommunale dagpleje skal inddrages i udarbejdelsen og evalueringen af og opfølgningen på den pædagogiske læreplan.”

Den styrkede pædagogiske læreplan, Rammer og indhold, s. 52

Hvordan har vi inddraget forældrebestyrelsen i evalueringen af den pædagogiske læreplan?

Som selvejende institution har vi et tæt samarbejde med forældrebestyrelsen og ser dem som en ressource. Vi drøfter løbende i pædagogiske tiltag og planlægning af pædagogisk praksis med bestyrelsen. På bestyrelsesmøde har hele bestyrelsen mulighed for at komme med input til læreplanen og evalueringen løbende.

På bestyrelsesmøder og via mail orienteres bestyrelsen om hvilke aktuelle processer der arbejdes med, ud fra den styrkede læreplan og de har derfor indblik og viden om den pædagogiske praksis.

Forældrebestyrelsen har udarbejdet deres eget afsnit i forhold til resultatet af Kachottens tilsynsbesøg, som er vedlagt i tilsynsrapporten.

Det fremadrettede arbejde



”En systematisk og udviklende evalueringskultur er central for den løbende udvikling af den pædagogiske praksis, og målet er bedre pædagogiske læringsmiljøer for børnene gennem en systematisk evalueringskultur og en meningsfuld og udviklende feedback til det pædagogiske personale.”

Den styrkede pædagogiske læreplan, Rammer og indhold, s. 50-51

Hvilke områder af vores pædagogiske læringsmiljø vil vi fremadrettet sætte mere fokus på?

Vi vil have større fokus på den kommunikative og sproglige udvikling med udgangspunkt i hverdags sproget.

Leg. - både inde og ude

Digitale redskaber

Børn i udsatte positioner

Hvordan vil vi justere organiseringen af vores evalueringskultur?

Vores evaluerings kultur gør at vi i samarbejde justerer gamle tiltag, samt etablerer nye tiltag tilpasset den aktuelle børnegruppe.

Det at vi har en systematisk evalueringskultur på personale møder og i dagligdagen gør at vi også arbejder grundigt med de små tilpasninger, ud fra refleksioner og drøftelser. De daglige evalueringer kan enten justeres stuevis eller tages op på personalemøder hvor vi sammen finder muligheder eller ændre tiltagene.

Pt. Vil vi være grundige med den evalueringskultur vi nyligt har etableret og jævnligt følge op på om den skal ændres.

Hvordan har eller vil vi på baggrund af denne evaluering ændre og/eller justere vores skriftlige pædagogiske læreplan?

Vi har ikke ændret Kachottens nedskrevne lokale læreplan, men vi er løbende opmærksom på om den kræver ændringer.